

# A股個別發展 港市三連升 恒指飆301點 成交近千億

## 市況總結



唐人

國家統計局延遲公布包括第三季 GDP 等重要經濟數據，惹市場憂慮；昨日 A 股個別發展，滬綜指收跌 3 點或 0.1%，報 3,080 點；深成指升 25 點或 0.2%，報 11,187 點；創業板指則升 11 點或 0.5%，報 2,446 點。兩市成交額逾 7,900 億元。外資淨賣出逾 37 億元人民幣。

為從速落實國務院關於有序增加國際客運航班數量等要求，民航即制定航班恢復方案，10 月底起，將在多條國際航線上陸續恢復及增班，實施冬春換季航班計劃調整。包括東航每周客運國際航線增至 42 條 108 班；南航國際航班由原來的每周 71 班增至每周 86 班，而海南航空則於 11 月 6 日增頻重慶 / 羅馬國際航班至每周兩班。

渣打《可持續銀行業報告 2022：調配零售投資者資本》顯示，逾千億美元來自香港零售投資者資金可在 2030 前調撥至可持續投資。

報告指，目前大部分可持續投資集中於先進經濟體及地區，美國及歐洲在 2020 年的佔比已達 82%，故此亞洲區能調配至可持續投資的資金增長潛力巨大。假設 2030 前，10 個受分析市場在零售層面採納可持續投資程度，達至先進經濟體在 2020 水平，可調撥零售資金潛力將達 8.2 萬億美元，其中 1,120 億美元將來自香港。

港股反覆向好，恒指昨早升近 300 點後一度倒跌至 16,500 點水平獲支持重納升軌，並以全日高位 16,914 點報收，升 301 點或 1.8%，錄三連升；國指收 5,756 點，升 123 點或 2.2%；恒科指收 3,3336 點，升 136 點或

4.25%。全日總成交額 997 億元。港股通淨買入 51.3 億港元。

### 科網金融成市火車頭

大型科網續成市火車頭，阿里巴巴 (09988) 收漲 3.8%；小米集團 (01810) 升 4.7%；騰訊 (00700) 升 2.9%；美團 (03690) 升 2.8%；京東集團 (09618) 升 3.7%，貢獻恒指 143 點，已佔大市近半升幅。另外，哩哩哩 (09626) 飆 8.4%；快手 (01024) 升 5.3%；商湯 (00020) 升 6.3%。

匯鈔回升，金融股向好，滙控 (00005) 及渣打集團 (02888) 收漲 2.5% 及 2.7%。港交所 (00388) 升 2.3%；友邦保險 (01299) 升 1%；內銀亦都推上，招行 (03968) 升 0.9%；建行 (00939) 升 0.7%；工行 (01398) 升 0.6%。

比亞迪股份 (01211) 預期第三季盈利增逾 3 倍，股價收 205 元，急升 6.2%；旗下比亞迪電子 (00285) 收 20.15 元，升 10.7%，是表現最佳恒科指成分股。

汽車股炒上，華晨中國 (01114) 飆 15.9%；零跑汽車 (09863) 升 7.2%；吉利汽車 (00175) 升 4.3%；長城汽車 (02333) 升 4.6%；蔚來 (09866) 升 4.7%；小鵬汽車 (09868) 收升 3.2%。

昨日急跌的體運股李寧 (02331) 早段彈 1% 後再散，最多跌 6.6%，低見 51.85 元後 V 彈，收 56.6 元，升 1.9%。特步國際 (01368) 高開後曾倒跌 6.3%，收報 8.05 元，升 4.5%。361 度 (01361) 公布營運數據預測後有買盤，收漲 3.1%。

### 麥格理降舜宇盈利預測

舜宇光學科技 (02382) 手機鏡頭及相機模組方面，預期智能手機消費力疲軟及持續去規範的非旗艦智能手機將會持續，麥格理將其今年盈利預測下調 43% 至 28 億元人民幣，維持「跑輸大市」評級，目標價亦由 102.5 港元削減至 63.62 元，受汽車零件的推動，明年純利料增加 20%。



受到線上收入強勁增長 65% 帶動，安踏體育 (02020) 第三季「安踏」及「Fila」品牌表現符預期，其中「安踏」品牌銷售按年錄得中單位數升幅，「Fila」品牌銷售則按年有逾 10% 改善；但因運動服飾消費趨勢自 9 月起開始放緩；瑞銀下調其今年至 2024 每股盈利預測 3 至 6%，目標價由 122 港元下調至 111 元，維持「買入」評級。安踏股價昨曾急跌 9.9%，至 73.65 元逾 2 年新低，收 78.8 元，跌幅收窄至 3.6%，仍是表現最差藍籌。

另外，華晨中國出售華晨寶馬汽車 25% 股權予寶馬後，料派特別息，相信特別股息或股份回購金額將達由寶馬收到的對價約 70%。大和認為，集團或將繼續進行汽車融資及汽車零部件業務，故將目標價由 2.8 港元調升至 3.9 元，評級由「持有」上調至「買入」。

華晨第四季表現將勝同業，料年底或派特別息。隨著供應鏈獲改善，估計寶馬市場份額明年有望恢復，花旗亦首予其「買入」評級，目標價 7.1 元。

筆者並未持有任何上述股份。

## 英國近全撤小型預算 恒指曾升近16900

英國新任財相侯俊偉宣布，撤銷早前引發金融市場震盪的「小型預算」中幾乎所有減稅措施，能源價格保證計劃將於明年 4 月結束，之後檢討，尋求途徑協助最弱勢的家庭。此外，維持入息稅的基本稅率在 20%，不會在明年 4 月下調至 19%。消息利好投資市場氣氛，周二恒指高開，一度升近 16,900 點水平，惟未能突破後回軟。

參考個別輪證發行商網站，在截至 2022 年 10 月 18 日 8 時，錄得單日最多資金流入是恒指 (0好)，約 4,270 萬元；錄得第 2 多是騰訊 (0好)，約 1,807 萬元。錄得單日最多資金流出是恒指 (0淡)，約 4,424 萬元；錄得第 2 多是比亞 (0淡)，約 855 萬元。數據反映投資者在恒指再下試逾 11 年低位之際，先把淡倉獲利，並反手建好倉。除了恒指外，投資者也傾向建立大型科技股的好倉。

看好後市者，可留意恒指牛證 62157，收回價 16,300，到期日 2024 年 12 月 30 日。看淡後市者，可留意恒指熊證 52622，收回價 17,500，到期日 2025 年 3 月 28 日。

## 股論証金



百惠證券策略師  
岑智勇

## 比亞迪發盈喜 股價重上200元

比亞迪股份 (01211) 發盈喜，料 2022 年首 3 季歸屬於上市公司股東的淨利潤為人民幣 91 億元至 95 億元，同比上升 272.48% 至 288.85%。扣除非經常性損益後的淨利潤為人民幣 81 億元至 88 億元，同比上升 813.8% 至 892.77%。基本每股收益盈利為人民幣 3.13 元至 3.27 元。在 2022 年第 3 季，歸屬於上市公司股東的淨利潤為人民幣 55.0472 億元至 59.0472 億元，同比上升 333.6% 至 365.11%。扣除非經常性損益後的淨利潤為人民幣 50.7059 億元至 57.7059 億元，同比上升 879.37% 至 1,014.57%。基本每股收益盈為人民幣 1.89 元至 2.03 元。

業績改善原因為集團新能源汽車銷量保持強勁增長，持續創下歷史新高，市場佔有率遙遙領先並持續強化。手機部件及組裝業務方面，消費電子行業需求依舊疲弱，但得益於成本控制能力提升及產品結構調整，盈利能力有所改善。

消息公布後，比亞迪股價向好，曾重上 200 元。看好者可留意 call 25369，實際槓桿 3.155 倍，行使價 200 元，到期日 2023 年 6 月 26 日。看淡者可留意 put 24015，實際槓桿 3.247 倍，行使價 218.68 元，到期日 2023 年 2 月 22 日。

筆者為香港證監會持牌人士，不持有上述股份。

Edward, CFA - 實戰股壇

悦商集團  
WETRADE GROUP



WeTrade Group Inc. (US: WETG) 贊助金星匯 100 萬實戰倉



Conrad Investment Services Limited  
投資總監 楊德華 CFA

港股周二 (10 月 18 日) 承接外圍高開，不過開市後見沽壓，盤中一度出現倒跌，但低位有承接下回升，最終恒指全日升 301 點，收報 16,914 點，成交亦增至 997 億。現時港股走勢仍然疲弱，市場上都是以短線炒賣居多，中長線資金入市非常謹慎，所以出現反彈就惹來龐大沽壓。至於「二十大」開幕前及會議時，市場期望的「維穩」並未有發生，亦無太大的焦點、主題可以炒作，加上內地「動態清零」持續下，意味經濟有可能需要更長時間恢復，都令中長線資金卻步。

10 月 30 日起，民航將正式開啟冬春航季。隨著換季臨近，近日多家航空公司發布新航季航班計劃，宣布恢復並加密多條國際航線。據內媒報道，東航、南航、海航等航司迅速制定航班恢復方案，在多條國際航線上陸續恢復及增班。投資組合內國航 (00753) 亦有受惠消息，而近期航空股再度回落下，筆者認為是一個吸納時機，短線及長線均適合，始終內地未大舉開放下，即仍有潛在利好因素。不過將來策略會有所改變，國航波幅大，做了 Cover Call 有機會犧牲了原先的靈活性，錯失了高位獲利時機。

2022年10月18日交易明細			
股票名稱	買入 / 沽出	股數	成交價格
N/A	N/A	N/A	N/A

權益申報：筆者為證監會持牌人，本倉位由筆者客戶提供參考。於本文章刊登之時，未必能反映本倉位的即時變動。筆者持有中國移動 (00941) 及相關股票期權、中國國航 (00753) 及相關股票期權、友邦保險 (01299) 及相關股票期權及盈富基金 (02800)。

股票名稱	股數	今日收市價	上日收市價	即日盈虧	平均成本價	未實現盈虧	回報率(%)	市值
盈富基金 (2800)	10,000	\$17.56	\$17.24	\$3,200.00	\$19.805	-\$22,450.00	-12.78%	\$175,600.00
中國移動 (941)	2,000	\$50.15	\$50.20	-\$100.00	\$50.375	-\$450.00	-0.45%	\$100,300.00
友邦保險 (1299)	2,000	\$68.35	\$67.65	\$1,400.00	\$72.550	-\$8,400.00	-6.14%	\$136,700.00
領展房產基金 (823)	1,000	\$52.60	\$51.90	\$700.00	\$64.400	-\$11,800.00	-22.43%	\$52,600.00
中國國航 (753)	8,000	\$5.83	\$5.64	\$1,520.00	\$6.300	-\$3,760.00	-8.06%	\$46,640.00
硬蛋創新 (400)	20,000	\$1.49	\$1.49	\$0.00	\$1.815	-\$6,500.00	-21.81%	\$29,800.00
順豐房託 (2191)	10,000	\$2.79	\$2.77	\$200.00	\$2.953	-\$1,633.00	-5.85%	\$27,900.00
沛然環保 (8320)	180,000	\$0.104	\$0.104	\$0.00	\$0.101	\$540.00	2.88%	\$18,720.00
快意智能 (8040)	20,000	\$0.55	\$0.55	\$0.00	\$0.540	\$200.00	1.82%	\$11,000.00

股票期權								
國航10月\$6.25認購期權	-8,000	\$0.070	\$0.050	-\$160.00	\$0.12	\$400.00		
中移動10月\$55.0認購期權	-2,000	\$0.020	\$0.030	\$20.00	\$0.11	\$180.00		
友邦10月\$72.5認購期權	-1,000	\$0.360	\$0.350	-\$10.00	\$1.25	\$890.00		
即日股票市值總數				\$6,770.00				\$599,260.00
港元現金								\$10,521.00
投資組合總額						-\$52,783.00	-6.19%	\$609,781.00

免責聲明：  
本欄文字及表內組合純為介紹文中相關理念之用，僅供參考，絕不構成向讀者提供任何投資買賣建議或意見，敬請投資者務必審慎行事，配合包括但不限於本身風險承受能力/預期回報/財富/收支/年齡/投資經驗等具體適用性因素，讀者請獨立思考及自行作出投資決定，必要時請諮詢本身投資顧問或相關專業人士的獨立第三方意見。如因相關言論或文章招致任何損失，概與筆者無關。

廣告查詢：WhatsApp：852-6056 9992

免費聲明：本刊及相關專欄作者並不對任何關於所刊載文章提供的資料內容及對內容使用、對其內容的適合性、準確性或全面性所產生的損失或賠償負責。本刊所刊載文章提供的資料僅供參考用途，不構成任何投資建議、投資及風險。隨時輪到爆倉，本刊所刊載文章絕不構成提出進行任何交易的招攬、邀請或建議，亦不構成對未來任何證券價格變動的預測。任何人也應該以自己的獨立判斷去作投資決定，閣下如有疑問，請與閣下的財務顧問聯絡及諮詢專業意見。最後恭喜大家發財，投資獲利！



# 新加坡香港金融地位各有千秋



孫天欣

近月，香港多項盛事接連發生「被打劫事件」，體育盛事延辦、金融盛事被新加坡複製，甚而挑選在和香港同類盛事同期舉行，甚有挑釁味道。港人不期然對新加坡日後會否逐漸超越香港作為全球三大國際金融中心中的地位更為憂慮。

新加坡，和香港一樣，分別都被評選為全球最佳營商地點，其新加坡交易所也形容自己是充滿活力的全球公認金融中心。不過若論股票交易的資產規模，目前估計超過2.4萬億新元，與港交所管理的資產規模，相比其實仍有一段距離。



## 股票市場新不如港

在上市公司數目方面，新加坡近800家上市公司中，超過一半屬於本地企業，約40%來自新加坡境外。而事實上，單論新加坡上市公司數目，近年並沒有明顯長，而港交所雖說提高了上市門檻，但上市公司數量仍然穩穩站在2,800家以上。

若說新交所的特色，反而是在個別板塊上比較為耀眼。例如新加坡位處馬來亞南端，馬六甲海峽往東出口很快就到，因而新加坡自然成為船運西去東來的重要停泊港口，當然也成為燃料補給的重要港口。

作為全球海運及物流中心，加上擁有世界最大的燃料補給港及第二大的集裝箱港口。全球最大的船運和離岸服務相關公司也紛紛將總部設在新加坡。不少船運及相關服務業在新加坡交易所上市自然也成為股票發行人及投資人的雙向選擇。而包括中國大陸的航運相關企業包括造船企業等，例如揚子江造船等等，也早於多年前登陸新交所。

新交所的上市公司當中，除地產、航運以外，以金融、消費品、醫療保健、技術、大宗商品與資源等核心市場板塊。另一個主要賣點，是房地產投資信託（REIT）和物業信託市場，新交所亦在整個亞洲金融市場中佔據主要位置。

## 家族辦公室大賺原因難於啟齒

不過要說到新交所更為強大的業務，反而不是股票市場，港交所背靠中國，不少中國企業上市除了在A股、美股上市以外，仍然傾向選擇在香港上市，新加坡由於投資者風格保守，且大部份重股息多於企業增長，也導致在新加坡上市的中國企業，除了曾經一輪的短期上市熱外，近年已經大為減少。



而事實上，令香港感到倍受威脅的是，新加坡的離岸金融中心地位。新加坡債券市場發展相對香港超前，不少在企業即是股票在香港上市，但卻更多在新加坡發行交易或非公開交易的企業債，而以中國企業主為主要客戶的家族辦公室也在新加坡大行其道，令新加坡金融業從業員賺得盆滿鉢滿，至於為何棄香港而選新加坡，原因可以講的包括新加坡法制健全、財富具備保障、語言、文化亦基本相通。

不過上述這些優勢香港也有，那新加坡的核心優勢為何？我只能這樣形容：難於啟齒、不能宣之於口、不便明言、你明白的。此消彼長，在追逐成為亞洲以至於世界離財富首選的歸屬地，新加坡絕不手軟，香港卻貌似坐等吃軟飯，如何破局？



金星滙 FB

(逢一、二、三見報)

名嘴工作室



林家華

## 粵豐環保業績穩定 避險可考慮

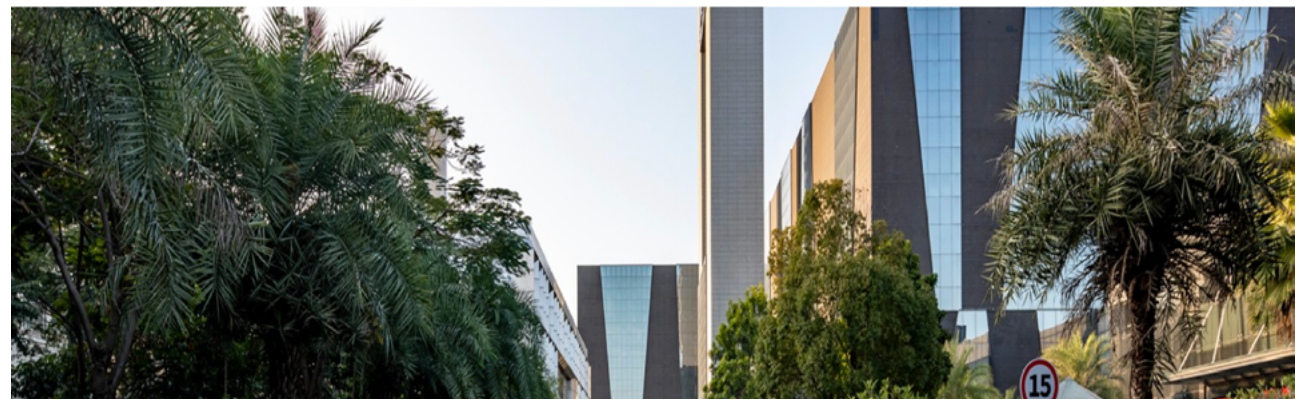
作為領先的城市綜合環保及衛生環境服務商，自2003年起，粵豐環保便以垃圾焚燒發電業務及提供智慧城市環境衛生及相關服務為發展核心，是中國最大的非國有垃圾焚燒發電企業及廣東省最大的垃圾焚燒發電企業。2022年上半年收入高達4,111.5百萬港元，同比增長52.5%；毛利亦達至1,247.3百萬港元，同比增長28.7%；淨利潤上升至783.1百萬港元，同比增長26.4%，最後管理層更加宣布派6.2港仙股息，較向年同期增長24%。

粵豐環保(01381)上半年已經無害化處理垃圾6,829,404噸，利用綠色能源發電25.8億千瓦時，減排二氧化碳當量5,043,000噸，節約標準煤658,000噸。上半年亦新增2個項目，增加每日處理能力共2,550噸，並於8月再通過與上實合作新增1個每日處理能力2,000噸的專案，粵豐環保目前每日總處理能力已經提升至55,540噸。此外，中標河北涑水縣及曲陽縣環衛承包合同，實現「焚燒+」模式重要突破，深化區域布局，同期更加與上實簽訂營運管理合同，協助管理垃圾焚燒發電項目，藉此開拓輕資產業務，期待下半年將展開更緊密合作。料未來盈利將會持續增長，投資者可以趁低吸納有相關股份，作為投資組合中其中一個避險投資，宜設止蝕位在10%附近。

筆者並未持有任何上述股份。



主頁 關於粵豐 企業版圖 可持續發展 投資者關係 新聞中心 聯繫我們 繁 簡 EN



## 股市反彈 醫藥股看好一線

五行大贏家



益高證券 郭志成

英國新財政大臣宣布將取消減稅措施，市場情緒得到改善，英鎊兌美元匯率即時反彈，歐洲股市造好，德國及法國股市致升近2%。外圍股市造好，美股亦借勢反彈。

美國上周公布的9月核心消費者物價指數(CPI)按月升0.6%，刷40年來高位，通脹大升強化市場對聯儲局只能繼續加息去壓制通脹的憂慮。美股大幅波動，先跌後大升。之後一天卻又急速回落。如此大上大落是與市場平淡倉有關。大量投資者預期CPI仍未受控，紛紛押注淡倉，待數據公佈後，海量淡倉平倉補回做成急性反彈。

根據統計，中期選年份的10月偏向上升機會較大，加上早前美股三大指數也跌至200周及250周平均線支持位，也帶動大量空倉回補。料短期會出現反彈。但於明年中前，CPI仍難下降至2%水平。收及加息步伐仍會持續，故反彈完成反仍很大機會繼續下跌。

港股受外圍走勢反彈帶動，周二有反彈，醫藥類及新能源汽車有比較明顯的反彈，康方生物(09926)受近期的好消息有動有動力上望35元水平，投資者可留意。

筆者並未持有任何上述股份。



智匯被動收入 工作坊

## 美元兌日圓創24年新高149.09強勢能夠維持嗎？

上周末，美元兌日圓USDJPY創了自1998年以來的新高，突破了147.66，24年的歷史高位，在香港時間10月18日凌晨三時，更加去到149.09。本工作坊八月底所刊登的文章已經推算到美元兌日圓會突破147.66，當其時

美元兌日圓的匯價只不過是138.4，已升了1,000點之多。如果當其時小注買入一手的話，已經進帳6,700多美金的利潤。大部分外匯證券商都能提供400:1的槓桿，所需的按金只不過是250美元，以按金使用率50%為例，即入金500美元，利潤是1,240%，真真正正的以小博大。按現時美國仍然處於加息周期，日本繼續量化寬鬆負利率的情況下，美元兌日圓下一個目標是挑戰160.33，1990年的高位，是32年的新高，絕對會在美國加息周期完結之前能去到甚至更早，投資者不應該過早買入日圓而招致損失。

新一任英國首相卓慧思 Liz Truss 的政府自上任以來，推出一系列無差別

的大幅減稅方案及能源補貼，並且主要是以發債來支持，但在另一邊商，進行加息來控制通脹，目標息率是去到五厘左右，並在2023年完成。減稅與加息再同一時間進行，互相會有部分抵銷的作用，結果就是兩頭不到岸，這藥石亂投的做法引致英國社會大幅的批評，令到前任財政大臣關浩靈 Kwasi Kwarteng 上任一個多月便要下台。新一任的財政大臣侯俊偉 Jeremy Hunt 在10月14日上任，並且減短了能源補貼及取消無差別的減稅方案。謹慎的財政方案刺激到英鎊兌美元 GBPUSD 在10月17日單日回升2%。其實英鎊兌美元自9月26日創了1.0356的新低之後就不斷回升，現價為1.1334，由低位回升了超過9%。雖則如此，英國經濟的不明朗因素實在太多，英鎊兌美元可升亦可跌，英國BBC電視台也提及到現政府的壽命是以小時來計算，本工作坊建議投資者暫時遠離投資英國資產。



# 股寧有云



劉宇亮  
獨立股評人

## 中證監兩新政 促進資本市場交投

周日中國共產黨第二十次代表大會開幕式在北京召開，中共中央總書記習近平稱，「堅持動態清零不動搖」，也強調了中國在扶貧、國防和外交方面的成就，並稱反腐敗鬥爭「取得壓倒性勝利」。

經濟方面，在口頭報告中沒有提「房住不炒」；但在72頁完整版報告中，有確實提到。相比五年前的報告，當時他在報告中稱堅持「房子是用來住的、不是用來炒的」定位，過去兩年，中國樓市在持續打壓下，面臨大批房企資金鏈斷裂的問題，以及「停貸潮」帶來的危機，不少地方也已開始放開部分限制，內地樓市有望回升。

另外《中國證券報》引述監管部門消息報道，為進一步提高外資投資A股的便利性，證監會正在研究制定外資適用特定短線交易制度的兩項政策，即允許符合條件的境外公募基金參照境內公募基金按產品計算持有證券數量，豁免香港中央結算有限公司適用特定短線交易制度。

這是進一步深化資本市場製度型對外開放的重要舉措，有利於提高外資參與A股市場的便利性，穩定外資預期，更好保障滬港通機制的運行效率，促進資本市場高質量發展。

中證監已允許境內公募基金按產品計算持有證券數量，即對一家基金公司管理的多檔公

募基金合併持有同一公司的股份達到或超過5%的，並在6個月內買賣的，不認定為短線交易，對全國社保基金也作了類似安排。

上述監管機構對於外資公募相關短線交易行為的豁免，一方面有利於提高境外機構投資者的便捷性，提升境外機構投資者的活躍度，對A股市場的流動性有正向的作用；另一個方面該政策對促進境外機構投資者與境內機構投資者之間的平等性有著重要的意義，有利於穩定境外投資者的預期。受消息影響相關股份在週一均跑贏大市，如港交所(00388)和中金(03908)均升超過2.2%，投資都可留意相關板塊。

# 企業簡訊

### 本港

#### 穆迪將旭輝評級下調至「Ca」 展望負面

評級機構穆迪宣布，將旭輝(00884)的企業家族評級從「B3」下調至「Ca」，並將高級無抵押評級從「Caa1」下調至「C」。穆迪副總裁兼高級分析師Cedric Lai表示，評級下調和負面展望主要反映旭輝流動性和違約風險升高，以及公司的流動性壓力和對經營業績的壓力，導致公司債權人復甦前景減弱。

旭輝日前宣布，由於長假期因素，從內地向外匯款支付利息等有所滯後。穆迪表示，事件可能會觸發其預定債務償還義務的違約，認為旭輝不太可能籌集到大量新資金來償還其所有到期債務，包括至明年底約80億元人民幣的境內和境外可回售債券。穆迪預計，旭輝將不得不依靠潛在資產出售或引入投資來籌集資金償債，但在目前充滿挑戰的市況中，集資活動具有高度不確定性。

#### 招商局商業房託於9月底物業出租率升至85.2%

招商局商業房地產投資信託基金(01503)之管理人公布房託基金物業組合截至2022年9月30日止三個月未經審核經營數據。於今年9月底旗下寫字樓物業的平均出租率為85.9%，較6月底上升1.8個百分點；零售物業則為82.2%，下跌2.3個百分點。整體物業平均出租率為85.2%，上升1個百分點。

期內，寫字樓組合中深圳前海蛇口自貿區醫院繼續擴租，科技大廈在保持滿租的情況下其租金單價仍提升3.1%。科技大廈二期及數碼大廈的出租率分別大幅上升13.7個百分點及6.6個百分點，其租金單價同樣上漲。而負面情況是新時代廣場的部分租戶在租約結束後搬離，其出租率下降了6.6個百分點。

至於屬零售業務的花園城今年第三季的出租率下降2.3個百分點至82.2%，主要由於其升級改造工程影響部分區域的運營。另外，新時代廣場已經基本完成室內裝修改造工程，室外景觀保持與深圳地鐵12號線地面出口的施工進度同步。花園城的升級改造正在進行中，為減少施工可能產生的阻礙，將分三個階段進行。

#### 遠大中國2021年股東應占虧損9.96億元 周二起復牌

遠大中國(02789)發布截至2021年12月31日止年度的經審核綜合業績，報告期內，集團的營業收入約人民幣30.55億元，較去年同期增加約11.7%。其中：集團的國內收入約人民幣14.61億元，較去年同期增加約18.1%，佔整體收入約47.8%；及集團的海外收入約人民幣15.94億元，較去年同期增加約6.4%，佔整體收入約52.2%。

報告期內，集團的公司股東應占虧損約人民幣9.96億元(2020年：約人民幣6.91億元)，較去年同期增加約人民幣3.05億元或44.2%，公司已向聯交所申請本公司股份自2022年10月18日上午九時正起於聯交所恢復買賣。

#### 上坤地產進一步延長明年到期票據同意徵求屆滿期限

上坤地產(06900)公布，有關就2023年到期12.25厘優先票據的同意徵求，公司已將延長屆滿期限由倫敦時間周一(10月17日)進一步延長至10月31日下午4時正，即時生效。因此，待同意徵求聲明所載條件達成或獲豁免後，預計將於10月31日或前後簽立補充契約。

公司指出，由於延長屆滿期限進一步延長，公司預計其將無法履行其於強制贖回條款項下的義務。公司正在根據契約尋求豁免，以無條件及不可撤銷地豁免及寬恕因其未能根據契約履行其強制義務導致的相應違約、違約事件及潛在違約事件而产生或與之有關的任何及所有索賠。

#### 科濟藥業-B治療骨髓瘤注射液新藥上市申請獲藥監局受理

科濟藥業-B(02171)公布，國家藥監局(NMPA)已受理澤沃基奧魯賽注射液(zevorcabtagene autoleucl, 研發代號:CT053)的新藥上市申請(NDA)，一種用於治療復發/難治多發性骨髓瘤的全人抗自體BCMA CAR-T細胞候選產品。

研究結果顯示，澤沃基奧魯賽注射液具有良好的安全性和療效。澤沃基奧魯賽注射液對伴隨高危險因素患者也表現為一種前景光明的治療手段。

#### 中國水業集團與浙銀租賃訂立融資租賃協議

中國水業集團(01129)公布，其間接非全資附屬與浙銀租賃訂立融資租賃協議，據此，浙銀租賃將以購買價3,000萬元人民幣向承租人購買租賃資產；及浙銀租賃將向承租人回租租賃資產，租期為36個月。公司應付利息年利率為6.1%。租賃資產包括填埋氣及天然氣發電設施。

#### 李寧新品被指似日軍軍服 周一股價曾挫14%

李寧(02331)近日新品發布會上冬裝外套系列設計引起網絡討論，被指與「日本軍服」外型及配色相似，觸發大批內地網民不滿，並有人表示要罷買李寧產品。李寧股價周一(10月17日)一度低見50.15元，跌13.6%，午市跌幅收窄，最終收報55.55元，跌4.3%。目前李寧官方微博及天貓旗艦店已下架該系列新品。

### A股

#### 中國人保料首季純利升最多15%

中國人民保險集團(01339)(601319.SH)公布，預期截至9月30日止前三季度純利介乎228.53億元至238.91億元人民幣(下同)，比上年同期增加20.78億至31.16億元，同比增長10%至15%。該集團指，扣除非經常性損益後，前三季度淨利潤預計為226.02億至236.29億元，比去年同期相比增加20.55億至30.82億元，同比增長10%到15%。該集團指，純利上升因保費收入快速增長，業務結構更加均衡；進一步加強風險管理和內控機制建設，及強化承保風險選擇等。該集團指，截至9月30日，累計保額逾1,400萬億元，同比增長10%；前三季度賠付支出約2,570億元，日均賠付約9.4億元，通過農業保險提供1.64萬億元的風險保障、通過惠民保提供20萬億元風險保障、投資服務國家戰略合計超過1萬億元等。

#### 廣發證券發次級債籌35億人民幣

廣發證券(01776)(000776.SZ)公布，今年面向專業投資者公開發行次級債券(第一期)最終發行額35億元(人民幣，下同)，比上限50億元少15億元。該集團指，其中品種一發行期限為3年期，最終發行規模為30億元，票面利率為2.85%；品種二發行期限為5年期，最終發行規模為5億元，票面利率為3.2%。其中，主承銷商平安證券的關聯方正證券參與本期債券認購，最終獲配總金額為6,000萬元，報價及程序均符合相關法律法規的規定。

#### 遠洋集團2.3億人民幣售北京物業股權

遠洋集團(03377)公布，以2.33億元人民幣(下同)出售持有物業項目公司10%股權予主要股東中國人壽(02628)(601628.SH)等，料收益約1.65億元。該集團指，出售的物業位於北京市朝陽區東三環路商務中心區，名為中國人壽金融中心(北京)之國際甲級寫字樓，所售公司去年虧損2.1萬元，於股權轉讓協議日期，該公司資產淨值約6,830萬元。該集團指，出售事項將能夠實現有關該物業投資價值及其資源重新配置至擁有重大控股權益的其他項目，擬將出售所得款項用作一般營運資金。

#### 中航科工1,923萬人民幣增特中航電子

中航科工(02357)公布，昨天通過上海證券交易所增持附屬公司中航電子(600372.SH)100萬股A股，每股均價約19.23元人民幣(下同)，涉1,923萬元。該集團指，所購中航電子股份佔0.05%，令持股由約39.43%升至約39.48%。該集團同時計劃自有關增持起6個月內，通過上海證券交易所交易系統繼續增持中航電子股份，總金額介乎2,600萬至4,000萬元之間。

### IPO消息

#### 飛天雲動平開報2.21元

飛天雲動(06610)暗盤高開4.1%報2.3元欠承接，掉頭低見1.96元，收2.11元，低上市價4.5%；該股首掛開報2.21元，持平於上市價2.21元，市前成交342萬股。飛天雲動是中國提供AR/VR內容及服務商。根據艾瑞諮詢資料，按收入計，飛天於中國AR/VR內容及服務市場排名第一。是次上市共發售2.715億股，其中10%公開發售獲0.05倍超購，人人有份，股份以招股範圍(2.21至2.88元)下限定價，料集資淨額約5.32億元，主要用作增強研發能力和改進服務與產品、提升銷售與營銷能力、用作併購及戰略投資，以及未來開發飛天元宇宙平台等。上市獨家保薦人申萬宏源。

**可能係全香港最大聲！最有畫面嘅！**

**財經雜誌**



Vincent  
資深外匯投資者



岑智勇  
百利保證券副總裁



李慧芬  
高爾集團證券執行董事



陳偉明  
耀才證券副總裁(副總裁) 高級經理



楊德華  
O.A. Corrad Investment Services Limited 投資總監

仲有更多嘉賓強勢發聲 敬請期待

**即掃即睇**



**「全港獨家」一字千金，14年實戰經驗。**

益商證券投資總監 郭志威 Will Kwok，超過14年投資經驗，對股市市場有深入了解，擅長動用升股份作中長期投資，近年成功捕捉股份回報超過1750%，188，3319，全部有幅超過300%。會劃下14年回報的紀錄。

**益商證券投資總監 郭志威 (Will Kwok)**

試用價 \$488起

《益商5000》  
\$1800起  
《益商10000》  
\$3300起  
《益商20000》  
\$6000起  
(包括開戶手續費)

學生在反彈浪賺近60萬!

查詢及報名：WhatsApp 小組 60589992